

---

# Misure di prevenzione e contenimento del contagio da SARS-CoV-2 nella ripresa della didattica in presenza - fase 3

L'Ateneo di Padova si predispone alla ripresa dell'attività didattica in presenza per il primo semestre dell'anno accademico 2020-2021, nel rispetto delle indicazioni delle autorità sanitarie ed in linea con le indicazioni ministeriali, con le modalità previste in materia dalla CRUI, nonché con i protocolli interni volti a contenere e prevenire la diffusione del Virus SARS-CoV-2.

Sudette regole rimarranno in vigore fino a quando perdureranno misure restrittive legate all'emergenza sanitaria e potranno subire modifiche qualora l'evoluzione delle condizioni epidemiologiche lo richiedessero, nel rispetto delle prescrizioni fornite a livello nazionale e/o locale dalle competenti autorità.

Come richiamato dalle “[Linee di indirizzo per la Fase 3 della didattica in tempi di Coronavirus](#)” di Ateneo, approvate dal Senato Accademico e dal Consiglio di Amministrazione, le lezioni saranno erogate con una didattica mista che possa essere fruita principalmente nelle aule universitarie, ma anche a distanza.

Le attività di laboratorio, le esercitazioni e le attività esperienziali saranno assicurate in presenza per tutti gli studenti e le studentesse nella misura possibile, predisponendo adeguati interventi relativi alla logistica e sistemi di turnazione al fine di assicurare il rispetto delle distanze di sicurezza. Per garantire questi risultati, l'Ateneo si sta adoperando per adeguare le strutture tecnologiche delle aule e dei laboratori alle nuove modalità didattiche e al contempo proseguono i corsi di formazione dedicati ai docenti per lo sviluppo di una didattica innovativa e di elevata qualità svolta in forma telematica.

Ad integrazione quindi di quanto già delineato nel documento sopra menzionato, si riportano a seguire le indicazioni operative di sicurezza per il ritorno in aula degli studenti.

# Linee guida generali

## Predisposizione delle aule didattiche

Le aule didattiche sono state predisposte secondo quanto previsto dall'All.18 DPCM 07 Agosto 2020: "Linee guida concernenti la completa ripresa delle ordinarie attività nelle istituzioni della formazione superiore per l'anno accademico 2020/21".

In particolare la riorganizzazione del layout delle aule didattiche prevede l'occupazione di postazioni alternate "a scacchiera", nel rispetto del distanziamento di almeno 1 metro, con un margine della misura di +/- 10%. Di conseguenza i baricentri delle postazioni abilitate alla seduta non potranno essere posizionati ad una distanza inferiore a 90 cm. Si ricorda che è sempre obbligatorio l'uso della mascherina.

## Accesso agli edifici, spazi comuni e flussi

Per ogni complesso didattico, sono stati valutati ed individuati i **percorsi di entrata e uscita** e quelli previsti per gli spostamenti interni, al fine di mettere in atto le misure più efficaci per **prevenire assembramenti**. Gli spazi sono stati forniti di apposita **cartellonistica informativa e di segnaletica dedicata**:

- misure igieniche e comportamenti da seguire:

- "Misure igienico-sanitarie per contenere il contagio da Coronavirus";
- "Come lavarsi le mani con acqua e sapone?";
- "Come frizionare le mani con la soluzione alcolica?";

- cartellonistica relativa a:

- ingressi e uscite;
- percorsi per raggiungere le aule e i laboratori didattici (frecche direzionali);
- posti occupabili nelle singole aule/laboratori e quelli vietati;
- indicazione sul mantenimento del distanziamento interpersonale: "*Aspetta qui, mantieni la distanza di sicurezza*" "*Wait here, keep your distance*" e segnali di divieto;
- divieto d'utilizzo degli appendiabiti;
- indicazioni per l'uso degli ascensori;
- indicazioni per la fruizione delle zone *break* e degli spazi di ristoro.

Per comunicare in modo efficace le precauzioni e i comportamenti da osservare negli spazi didattici è stato inoltre realizzato un video esplicativo (in italiano e in inglese) che richiama in modo chiaro ed esaustivo le indicazioni descritte.

Sudette misure, unitamente alla programmazione degli orari delle lezioni, di eventuali sfasamenti temporali, ed all'organizzazione delle attività di pulizia degli spazi, permetteranno di gestire in sicurezza il "ritorno in aula degli studenti".



## Uso delle aule e dei laboratori didattici

Le aule universitarie sono di molteplici tipologie, spesso all'interno di edifici storici, e in genere sono caratterizzate da "sedute fisse", con distanze non modificabili. Solo in pochi casi le postazioni individuali possono essere collocate a distanze predefinite.

Al fine di utilizzare con efficacia le aule universitarie, è necessario:

- l'uso delle mascherine per tutto il tempo di permanenza nelle strutture didattiche. Il docente che tiene la lezione o l'esercitazione **potrà non indossare la mascherina**, qualora sia distanziato di **almeno 2 metri** dagli studenti più vicini durante la lezione. Il docente è tenuto a mantenersi nella postazione prevista per la didattica (in piedi o seduto), avendo cura di limitare eventuali spostamenti alla zona della cattedra, al fine di garantire il **distanziato di almeno 2 metri dagli studenti più vicini**;
- la prevenzione di qualsiasi forma di assembramento, in particolare nelle fasi di accesso alle aule/laboratori e di cambio aula;
- la possibilità di accedere alla frequente igiene delle mani;
- l'ordinato accesso e l'occupazione delle sole "sedute/postazioni permesse", contraddistinte da apposita segnaletica, al fine di permettere il mantenimento di una distanza interpersonale adeguata;
- che gli studenti che accedono alla medesima aula/laboratorio per seguire un insegnamento occupino possibilmente sempre lo stesso posto, al fine di favorire la celerità nelle eventuali procedure di tracciamento;
- il frequente ricambio d'aria, possibilmente ad ogni cambio di lezione: a tal fine, al termine della lezione, il docente provvederà a disporre l'apertura delle finestre; il docente presente alla lezione successiva provvederà alla loro chiusura.

Si specifica inoltre che:

- il docente è invitato, per quanto possibile, **ad usare i propri dispositivi**, quali computer, mouse, puntatori laser, etc. In ogni caso, se utilizza i **dispositivi e le attrezzature comuni**, a corredo della postazione didattica, **dovrà provvedere** alla loro **igienizzazione al termine dell'uso**, adoperando i prodotti messi a disposizione presso l'aula/laboratorio (salviette ed igienizzante). Le salviette usate ed eventuali altri scarti andranno gettati nei contenitori per rifiuti dedicati o nel rifiuto indifferenziato;
- l'Ateneo ha dotato gli spazi didattici di **microfoni direzionali** utilizzabili a distanza. Negli altri casi, saranno resi disponibili **sacchetti copri-microfono** che, al termine della lezione, il docente provvederà a gettare nei contenitori per rifiuti dedicati o nel rifiuto indifferenziato;
- il docente è tenuto a **far registrare la presenza degli studenti in aula**, utilizzando le applicazioni fornite dall'Ateneo; **gli elenchi saranno conservati per almeno 14 giorni**. Qualora l'aula/laboratorio non fosse servito da suddetti sistemi di rilevazione, il docente dovrà provvedere alla compilazione e tenuta degli **elenchi cartacei**, secondo le indicazioni che verranno fornite dalla struttura di riferimento (Dipartimento);
- il controllo del rispetto delle misure previste dal *Protocollo contrasto e contenimento virus SARS-CoV-2* nelle aule e nei laboratori didattici di Ateneo è affidato al docente

che tiene la lezione o esercitazione. In un'ottica di **corresponsabilità**, per cui ciascuno studente che accede agli spazi didattici firma un patto che lo impegna a rispettare “**Le sette regole per il rientro nelle aule universitarie in sicurezza**” di seguito riportate, **qualora un docente rilevasse comportamenti non conformi** (ad es. mancato rispetto dell'obbligo di occupare le sole sedute permesse, di indossare correttamente la mascherina, ecc.), è tenuto a **richiamare** all'adozione di suddette regole e, qualora il richiamo non venisse accolto, a far allontanare lo studente dall'**aula/laboratorio**;

- qualora, durante l'attività didattica, si presentasse **un caso con sintomatologia sospetta**, il docente farà **allontanare la persona** dall'aula/laboratorio, affinché possa ritornare al proprio domicilio/abitazione al più presto possibile, invitandolo a prendere contatto con il proprio medico di base (MMG) e ad adottare le misure e disposizioni previste dall'Autorità Sanitaria. Verrà fatto presente che le lezioni potranno comunque essere fruite a distanza.

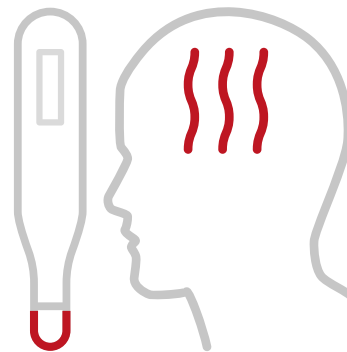
Inoltre, nella gestione dell'attività didattica, si suggerisce al docente di adottare, ove applicabili, le seguenti indicazioni:

- in fase di uscita dalle aule/laboratori, raccomandare agli studenti di defluire ordinatamente per file, a partire da quella più vicina alla porta di uscita, chiedendo agli altri di rimanere seduti fino al momento del loro turno al fine di evitare momenti di assembramento;
- se prevista la pausa intermedia, ripetere le procedure previste per ingresso ed uscita, richiamando l'attenzione sulla necessità che ogni studente si sieda nel medesimo posto precedentemente occupato.

## Gestione dei casi di docente in isolamento

Nel caso un docente si trovi in condizione di isolamento fiduciario, ma **NON** risulti **confermato il contagio da SarS-CoV-2**, può continuare l'erogazione delle lezioni con modalità on-line dalla propria dimora.

Nel caso un docente si trovi in isolamento in quanto risulti **confermato il contagio da SarS-CoV-2**, il docente è in malattia e l'erogazione delle lezioni non è consentita nemmeno in modalità on-line.



## Dichiarazione di accesso e tracciamento delle presenze a lezione

All'atto dell'iscrizione all'anno accademico 2020/2021 allo studente è richiesto obbligatoriamente la lettura e sottoscrizione di una informativa sulle misure di prevenzione e di comportamento nell'emergenza COVID 19 all'interno dell'Università. Tale sottoscrizione vale anche come dichiarazione di accesso alle aule e ai laboratori didattici, ai sensi del Protocollo generale di sicurezza dell'Ateneo per il contrasto del COVID.

Inoltre, al fine di consentire una rapida identificazione dei contatti all'interno delle aule dell'Ateneo in caso di eventuali criticità per tutte le lezioni degli insegnamenti, la presenza degli studenti in aula verrà tracciata attraverso l'uso dell'app *OrariUnipd* collegata con il software *Easy Badge*. Gli studenti sono pertanto obbligati all'uso dell'app.

## Le sette regole per il rientro nelle aule universitarie in sicurezza

1. Se hai sintomi di infezioni respiratorie acute (febbre, tosse, raffreddore), **NON** venire all'Università;
2. Quando sei negli spazi comuni Universitari, nelle aule, nei laboratori, ecc., **indossa sempre una mascherina** per la protezione del naso e della bocca;
3. Segui le indicazioni riportate sulla **cartellonistica**;
4. Nelle aule siediti solo nelle **sedute permesse (evidenziate da appositi segnali)**, evita gli assembramenti (soprattutto in entrata e uscita) e mantieni il distanziamento interpersonale;
5. **Lava frequentemente le mani** o usa gli appositi **dispenser di soluzioni igienizzanti** per tenerle pulite; evita di toccarti il viso e la mascherina;
6. **Usa l'app** fornita dall'università **per il tracciamento della presenza in aula**;
7. Al fine di facilitare il tracciamento e l'identificazione dei contatti stretti e di quelli casuali, laddove si verificassero casi sospetti o casi confermati di COVID-19, sei fortemente invitato a dotarti della **app Immuni**.



# Linee guida per situazioni specifiche

## Esami scritti

Nello svolgimento della prova e nelle operazioni precedenti e successive, i componenti della Commissione manterranno per quanto possibile la distanza di sicurezza di 1 metro l'uno dall'altro e indosseranno la mascherina chirurgica.

I guanti dovranno essere indossati soltanto per la consegna e il ritiro del materiale dai candidati; per tutte le altre operazioni i componenti della Commissione avranno cura di igienizzare le mani con le soluzioni igienizzanti.

## Correzione degli elaborati

Se la Commissione ha la necessità di correggere i compiti prima che siano trascorse 48 ore dalla consegna degli elaborati, dovrà indossare mascherina e guanti. In caso contrario, lasciati gli elaborati chiusi in un contenitore per almeno 48 ore, potrà procedere alla correzione senza indossare mascherina e guanti.

## Esami orali

Durante il colloquio i commissari indosseranno la mascherina chirurgica. Il candidato dovrà essere distanziato almeno 2 metri dal membro della commissione più vicino e potrà non indossare la mascherina. In alternativa dovrà indossare la mascherina.

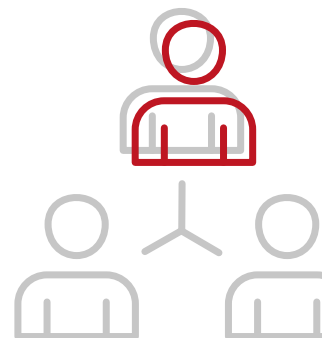
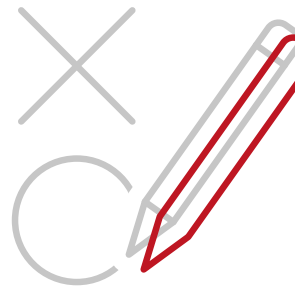
Qualora, durante l'esposizione, fosse necessario l'utilizzo della lavagna o di altri dispositivi di uso promiscuo per i quali non sia prevista o possibile l'igienizzazione al termine di ogni utilizzo, verranno resi disponibili guanti monouso, da eliminare nei contenitori per rifiuti dedicati al termine della trattazione.

## Presenza di terzi durante gli esami

Poiché le sedute sono pubbliche, è possibile che in aula siano presenti altri candidati o persone estranee.

Per evitare qualsiasi rischio di assembramento, i colloqui si svolgeranno in aule capienti, preferibilmente dotate di una porta di ingresso e una porta di uscita; la Commissione avrà cura di vigilare che gli eventuali uditori mantengano tra di loro la distanza di sicurezza in aula. Gli uditori, per essere autorizzati ad accedere alla struttura, dovranno:

- presentarsi muniti di mascherina;
- rilasciare la dichiarazione di accesso alle strutture universitarie o far visionare la stessa, se compilata in modalità telematica;



- utilizzare il gel igienizzante;
- seguire scrupolosamente le indicazioni della Commissione;
- sedersi nei posti consentiti.

Va garantita la pubblicità degli esami nel rispetto delle norme sulla sicurezza.

Come indicato nelle “**Linee di indirizzo per la Fase 3 della didattica in tempi di Coronavirus**”, approvate dal Consiglio di Amministrazione e dal Senato Accademico, in ogni caso si dovranno assicurare delle sessioni di esame in modalità telematica (su motivata richiesta) per studenti e studentesse internazionali o provenienti da fuori Regione che non riusciranno ad essere fisicamente presenti a Padova, e per studenti e studentesse che per patologie mediche (ad es. immunodepressi) necessitano di aumentate condizioni di sicurezza.

### Prove pratiche o di laboratorio

Le prove pratiche, che devono essere svolte in laboratorio, devono essere svolte nel rispetto delle norme di sicurezza di contrasto e contenimento virus Sars-Cov-2 emanate dall’Ateneo e delle norme previste per le prove pratiche/colloqui sopradescritte, per quanto applicabili.

### Escursioni e uscite didattiche

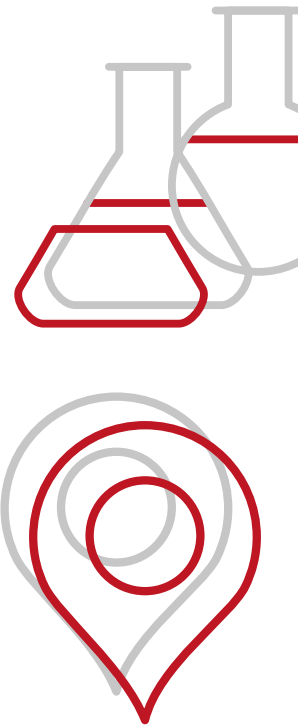
Le escursioni e uscite didattiche potranno essere effettuate predisponendo adeguati interventi atti ad assicurare i principi generali di:

- distanziamento interpersonale;
- necessità di evitare gli assembramenti;
- uso delle mascherine;
- igienizzazione degli spazi/attrezzature;
- lavaggio o igienizzazione frequente delle mani.

Pertanto, nell'organizzazione delle uscite didattiche, si raccomanda di **valutare e definire** i seguenti aspetti, qualora applicabili:

- le modalità d’accesso a specifiche aree/impianti/luoghi, che garantiscano di evitare assembramenti (ad esempio con la suddivisione del gruppo in sottogruppi o con la turnazione nella realizzazione delle attività, al fine di assicurare il rispetto delle distanze di sicurezza); le modalità dell’eventuale stoccaggio di attrezzature e materiali in uso al gruppo o dei singoli partecipanti;
- le modalità per garantire la pulizia ed igienizzazione nell'utilizzo di eventuali attrezzature e materiali di uso comune;
- le particolari avvertenze o regole da adottare qualora sia previsto l'utilizzo di spazi di supporto (aule, laboratori, depositi, servizi, ecc.) presso altri Enti o di altra proprietà.

Per quanto riguarda l'eventuale necessità di utilizzare i **servizi di trasporto pubblici**



**o privati** (ad es. trasferimenti in pullman, treno, ecc.), sarà necessario verificare preventivamente le misure specifiche adottate dal servizio prescelto (ad es. in merito a capacità di riempimento del mezzo, uso di mascherine o ad altre particolari indicazioni o limitazioni, che le Aziende che erogano servizi di trasporto devono adottare in conformità alle linee guida sul trasporto passeggeri emanate delle autorità competenti).

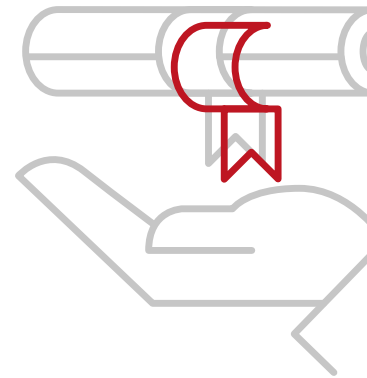
Si rammenta inoltre la necessità di mantenere gli **elenchi di tutti i partecipanti** (docenti, studenti, eventuale altro personale coinvolto) per almeno 14 giorni.

## Sessioni di laurea

Oltre al rispetto di quanto già previsto dal **Protocollo per il contrasto e il contenimento del virus SARS-CoV-2**, si riportano di seguito ulteriori istruzioni relative alle modalità di svolgimento delle sessioni di laurea ed esami finali di corsi post lauream (es. master, scuole di specialità, corsi di perfezionamento).

Si forniscono le raccomandazioni per lo svolgimento delle sedute di laurea in presenza, volte a prevenire assembramenti e consentire il rispetto delle misure di distanziamento interpersonale:

- venga valutata accuratamente la scelta degli spazi ove svolgere le sessioni di laurea in relazione alla capienza ridefinita in base ai criteri di distanziamento ed in relazione alla possibilità di gestire adeguatamente i flussi e prevenire gli affollamenti, anche negli spazi esterni;
- venga consentito, per ogni laureando, la presenza di un massimo di 9 invitati
- i laureandi vengano convocati in orari scaglionati con orario definito per ciascun candidato;
- venga privilegiata la proclamazione di un laureando per volta. In caso di proclamazione di più laureandi insieme, il numero di invitati concessi per ogni singolo laureando venga ridotto ad un massimo di 4 invitati;
- le cerimonie di laurea non sono manifestazioni pubbliche, per cui si partecipa solo ad invito;
- il numero totale dei presenti potenziali (compresi gli invitati) non può essere superiore al numero di posti rimodulati a seguito dell'emergenza Covid-19 e garantiti in aula, in caso contrario gli inviti vanno ridotti;
- la cerimonia va condotta in forma statica. Tutti seduti;
- in nessun caso devono essere fatti festeggiamenti al termine della cerimonia nelle sedi universitarie e relative pertinenze;
- si ribadisce l'obbligo di utilizzo della mascherina, tranne per il laureando nel momento dell'esposizione, stante l'obbligo di mantenere un distanziamento di almeno 2 metri dal resto dei presenti;
- vengano mantenuti gli elenchi di tutti i presenti (compresi i parenti dei laureandi) per almeno 14 giorni;





- venga evitato l'utilizzo da parte della Commissione di laurea delle toghe, qualora le stesse non siano ad uso esclusivo dei singoli membri o non siano stati predisposti specifici trattamenti quali ad es. il lavaggio dei capi, sia in acqua con normali detersivi oppure a secco presso le lavanderie professionali, in grado di rispondere alle esigenze di sanificazione, come previsto dalle indicazioni in materia del Ministero della Salute e dell'Istituto Superiore di Sanità.

Come indicato nelle “**Linee di indirizzo per la Fase 3 della didattica in tempi di Coronavirus**”, approvate dal Consiglio di Amministrazione e dal Senato Accademico, in ogni caso si dovranno assicurare delle sessioni di laurea in modalità telematica (su motivata richiesta) per studenti e studentesse internazionali o provenienti da fuori Regione che non riusciranno ad essere fisicamente presenti a Padova, e per studenti e studentesse che per patologie mediche (ad es. immunodepressi) necessitano di aumentate condizioni di sicurezza.