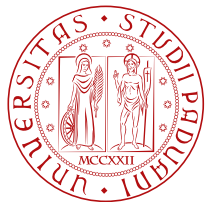


1222 · 2022  
**800**  
ANNI



UNIVERSITÀ  
DEGLI STUDI  
DI PADOVA

# PROTOCOLLO

## **Contrasto e contenimento virus SARS-CoV-2**

### **AGGIORNAMENTO**

approvato con decreto del Rettore rep. n°  
2359/2020 del 14 luglio 2020

modificato con decreto del Rettore rep. n°  
3082/2021 del 31 agosto 2021

Sostituisce la precedente versione

La documentazione per affrontare l'emergenza

# Sommario

## PROTOCOLLO CONTRASTO E CONTENIMENTO VIRUS SARS-COV-2

Premessa	1
<b>Misure generali</b>	<b>2</b>
Accesso alle strutture dell'Ateneo	2
Informazione	4
Convegni, congressi, seminari, cerimonie ed eventi	4
Riunioni di lavoro e degli organi collegiali	5
Didattica	5
Pulizia	6
Distanza interpersonale	6
Dispositivi di protezione individuale - DPI	7
Gestione degli spazi comuni e dei luoghi promiscui	7
Sorveglianza sanitaria	8
Rispetto delle misure	9
Lista dei documenti allegati	9
<b>Misure specifiche</b>	<b>10</b>
Biblioteche	10
Uffici con sportelli aperti al pubblico	11
Uffici e studi	11
Aule studio	11
Sopralluoghi	12
Utilizzo auto in condivisione	12
Laboratori e officine	12
Attività Agronomiche Azienda Agraria, Agripolis e Orto Botanico	13
Stabilimenti utilizzatori e ricoveri per animali	13
Ospedale Veterinario Universitario Didattico (OVUD) e sale settorie di Anatomia Patologica e Anatomia Normale Veterinaria	13
Altre attività aperte al pubblico	14
Attività in convenzione con il Servizio Sanitario Regionale	14

## **DICHIARAZIONI DI ACCESSO**

📎 Dichiarazione per l'accesso alle strutture universitarie 15

📎 Dichiarazione per l'accesso alle strutture universitarie dei fornitori 16

### **Allegato 1**

📎 Misure igienico-sanitarie per contenere il contagio da coronavirus 17

📎 Come lavarsi le mani con acqua e sapone? 18

📎 Come frizionare le mani con la soluzione alcolica? 19

**Linee di indirizzo per la ripresa delle attività didattiche in presenza -  
indicazioni per le studentesse e gli studenti 20**

Ripresa delle attività didattiche 20

Modalità di svolgimento della didattica 21

Modalità di svolgimento degli esami 22

Modalità di svolgimento delle sessioni di laurea 22

Aule studio e biblioteche 23

# Protocollo Contrasto e contenimento virus SARS-CoV-2

modificato con decreto del Rettore rep.  
n° 3082/2021 del 31 agosto 2021

## Premessa

Il presente documento costituisce l'aggiornamento del *protocollo per la prevenzione del contagio da SARS-CoV-2* approvato lo scorso 29 aprile 2020. Tale aggiornamento tiene conto in particolare delle disposizioni contenute per l'università nel DL 6 agosto 2021, n. 111.

Vengono fornite indicazioni, aggiornate a quanto previsto dalla normativa statale e regionale, sulle procedure di base da seguire nelle strutture di Ateneo in modo da preservare la salute di lavoratori e lavoratrici e contenere, anche per il tramite della salubrità e sicurezza degli ambienti di lavoro e delle modalità lavorative, il rischio di contagio da SARS-CoV-2 nel rispetto dei principi di precauzione, proporzionalità e ragionevolezza.

Si rammenta come la prima e più efficace misura di sicurezza sia l'esercizio costante e attento di un comportamento responsabile da parte di ciascuno attraverso le seguenti azioni:

- rispetto individuale delle norme igieniche e delle raccomandazioni relative al distanziamento sociale;
- utilizzo corretto dei dispositivi di protezione;
- mantenimento di condizioni di pulizia e igiene degli ambienti di lavoro (anche con azioni personali).

Le indicazioni di base contenute nel presente Protocollo sono state redatte tenendo in considerazione, anche sul piano metodologico, il “Documento tecnico sulla possibile rimodulazione delle misure di contenimento del contagio da SARS-CoV-2 nei luoghi di lavoro e strategia di prevenzione” pubblicato dall'INAIL.

Tali indicazioni di base sono state declinate da ciascuna struttura dell'Ateneo, nell'ambito delle azioni previste dal presente Protocollo, attraverso una regolamentazione *ad hoc* che ne ha definito con maggiore dettaglio la modalità applicativa, in relazione alle specifiche caratteristiche logistiche e organizzative. Tali indicazioni sono state pubblicate al link:

[www.unipd.it/rimodulazione-misure-contenimento-contagio](http://www.unipd.it/rimodulazione-misure-contenimento-contagio).

Le disposizioni contenute nel presente Protocollo si applicano a chiunque abbia accesso alle strutture universitarie, compreso il personale di enti terzi la cui sede di lavoro e/o attività sia presso l'Ateneo.

È prevista una specifica disciplina per l'accesso di studenti alle aule didattiche e ai laboratori didattici.

Per il personale convenzionato con il Servizio Sanitario Regionale si applicano prioritariamente le disposizioni stabilite dai dipartimenti di area sanitaria e dalle unità operative di riferimento.

# Misure generali

## Accesso alle strutture dell'Ateneo

A decorrere dal 1 settembre 2021, al fine di tutelare la salute pubblica e mantenere adeguate condizioni di sicurezza nell'erogazione in presenza del servizio essenziale di istruzione, tutto il personale che opera presso l'università, indipendentemente dal regime di lavoro adottato, e studenti universitari, devono essere in possesso e sono tenuti a esibire la certificazione verde COVID-19.

Per personale che opera presso l'università deve intendersi il personale docente (professori di ruolo, ricercatori e docenti a contratto), tecnico e amministrativo, CEL, gli operai agricoli, il personale degli enti di ricerca in convenzione con l'università e tutto il personale comunque denominato che svolge stabilmente attività all'interno dell'Ateneo (collaboratori coordinati e continuativi, studenti 200 ore, volontarie/i servizio civile, dottorande/i, specializzande/i, assegniste/i, borsiste/i, contrattiste/i, *visiting professor*, personale di società esterne che svolge le proprie mansioni presso le sedi universitarie).

Per studenti universitari sono da intendersi quelli iscritti a qualsiasi attività formativa erogata dall'Ateneo, quali ad esempio studenti iscritti ai corsi di laurea, studenti iscritti ai corsi *post lauream*, gli studenti *incoming* coinvolti in programmi di scambio internazionale, partecipanti ai master universitari e ai programmi di formazione per insegnanti.

Dalla prescrizione sono esclusi i soggetti esenti dalla campagna vaccinale sulla base di idonea certificazione medica rilasciata secondo i criteri definiti con circolare del Ministero della salute del 4/08/2021 "Certificazioni di esenzione alla vaccinazione anti-COVID-19".

In alternativa, transitoriamente fino alla data del 30 settembre 2021, il personale sprovvisto di Certificazione Verde COVID-19, potrà inserire nella dichiarazione di accesso l'informazione sulla data di vaccinazione, specificando se si tratta di prima o seconda dose, o della data antecedente al 30 settembre 2021 nella quale è stato dato l'appuntamento per la somministrazione della prima dose; tale personale non potrà comunque partecipare in presenza alle attività didattiche erogate dall'ateneo finché non sarà in possesso di una valida certificazione verde Covid-19.

L'accesso alle strutture avviene indossando la mascherina monouso e compilando preventivamente in modalità informatica, la prescritta dichiarazione di accesso.

**Per il personale dell'Ateneo** la dichiarazione di accesso va compilata obbligatoriamente, accedendo tramite credenziali SSO, alla sezione dedicata, presente nel sito web di Ateneo. Esclusivamente per il personale sprovvisto di SSO la dichiarazione di accesso viene compilata in forma cartacea (**Allegato A**).

**Per studentesse e studenti** la dichiarazione viene compilata obbligatoriamente all'interno della procedura informatica di iscrizione all'Ateneo o all'interno della piattaforma "Uniweb".



**Gli utenti occasionali** non devono compilare alcuna dichiarazione di accesso, ma devono essere muniti di Certificazione Verde COVID-19 o di certificato medico di esenzione rilasciato secondo le modalità previste dalla Circolare del Ministero della Salute.

**Per l'accesso dei fornitori** è prevista un'apposita dichiarazione di accesso (**Allegato B**) e va osservata la procedura **prot. n. 200602 del 29 aprile 2020**. Per l'esecuzione di lavori e manutenzioni vige l'obbligo del rispetto dell'Allegato 13 al DPCM 24 ottobre 2020.

La verifica delle certificazioni verdi da parte dell'Università viene svolta secondo quanto previsto da apposito decreto del Rettore.

Ogni struttura deve porre in essere le misure organizzative necessarie a fare sì che i servizi di ricevimento del pubblico vengano attuati, per quanto possibile, in locali che consentano l'accesso diretto dall'esterno o che, comunque, minimizzino il percorso all'interno dell'edificio.

Si ricorda che vanno rispettate le seguenti misure di prevenzione:

- chiunque presenti sintomatologia respiratoria o temperatura corporea superiore a 37,5° non potrà accedere o permanere nei locali universitari;
- l'accesso agli spazi universitari è precluso a chi abbia avuto contatti con soggetti risultati positivi al SARS-CoV-2 nel rispetto delle misure di quarantena e di isolamento stabilite dalle vigenti circolari del Ministero della Salute;
- l'accesso agli spazi universitari di lavoratori già risultati positivi all'infezione da COVID-19 deve avvenire nel rispetto delle misure di quarantena e di isolamento stabilite dalle vigenti circolari del Ministero della Salute;
- vanno rispettate le norme di legge nonché tutte le disposizioni di precauzione e prevenzione dettate dalle Autorità e/o disposte dall'Ateneo per la gestione dell'emergenza;
- vanno osservate le ulteriori e specifiche misure e regole adottate dalla Struttura cui si debba accedere;
- è raccomandato che all'entrata e all'uscita dagli edifici venga rispettata la distanza interpersonale di almeno 1 metro (salvo che le condizioni strutturali-logistiche degli edifici lo consentano) ed evitata ogni forma di assembramento. Nelle strutture complesse si raccomanda di procedere a indicare i percorsi di entrata e di uscita da utilizzare.

## Informazione

L'Ateneo, attraverso molteplici e variegata modalità idonee, provvede a informare coloro che lavorano nonché tutte le persone che a qualunque titolo frequentino le strutture dell'Ateneo circa le disposizioni delle Autorità, consegnando e/o affiggendo all'ingresso nei luoghi maggiormente visibili e rendendo disponibili al link [www.unipd.it/nuovo-coronavirus](http://www.unipd.it/nuovo-coronavirus) dépliant informativi e procedure di comportamento per il contrasto al COVID-19.

In particolare, l'Ateneo pubblica il numero dei casi di positività certificati dall'Autorità sanitaria e i luoghi nei quali vengono eseguite le sanificazioni.

## Convegni, congressi, seminari, cerimonie ed eventi

Sono consentiti convegni, congressi ed eventi ad essi assimilabili, secondo le disposizioni previste nelle “Linee guida per la ripresa delle attività economiche e sociali” vigenti e recepite nel documento “Misure di prevenzione e contenimento per la ripresa delle attività di convegni, congressi, eventi, convention aziendali ed eventi ad essi assimilabili” di Ateneo, pubblicato alla pagina [www.unipd.it/linee-guida-ripresa-attivita](http://www.unipd.it/linee-guida-ripresa-attivita).

A decorrere dal 06/08/2021 l'accesso è consentito, secondo quanto previsto all'art. 3 D.L. 23/07/2021 n. 105 in tema di “Impiego certificazioni verdi COVID-19”, esclusivamente ai soggetti muniti di una delle certificazioni verdi COVID-19 ovvero le certificazioni comprovanti:

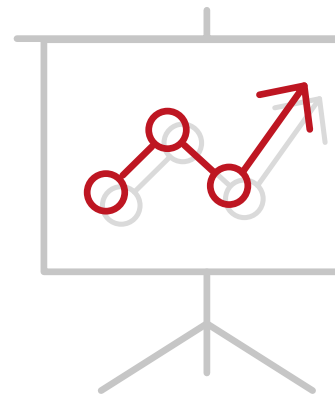
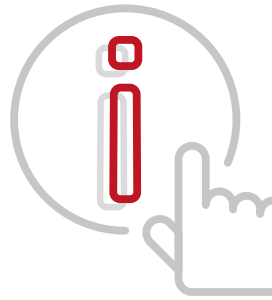
- lo stato di avvenuta vaccinazione contro il SARS-CoV-2 (validità 9 mesi dal termine del ciclo vaccinale o nel caso di prima dose, validità dal 15° giorno dal vaccino fino alla data della seconda dose);
- lo stato di avvenuta guarigione dall'infezione da SARS-CoV-2 (validità 6 mesi);
- ovvero l'effettuazione di un test molecolare o antigenico rapido con risultato negativo al virus SARS-CoV-2 (validità 48 ore);

Le cerimonie pubbliche si svolgono nel rispetto dei protocolli e linee guida vigenti, a condizione che siano assicurate misure idonee per prevenire assembramenti.

In particolare, per le attività sopra menzionate deve essere:

- garantito il rispetto di una distanza di sicurezza interpersonale di almeno 1 metro e il rispetto delle misure igieniche;
- indossata sempre la mascherina monouso;
- garantita un'adeguata aerazione dei locali, attraverso l'apertura delle finestre, se le condizioni atmosferiche esterne lo consentono;
- mantenuto il registro dei partecipanti all'evento per almeno 14 giorni.

Si raccomanda che durante ogni attività, fra il personale in servizio, vi siano “Addetti all'emergenza primo soccorso e antincendio” o personale delle “Squadre di sicurezza e gestione eventi”.



## Riunioni di lavoro e degli organi collegiali

Le riunioni, comprese quelle degli organi collegiali, gli incontri e i seminari di lavoro possono essere svolti in presenza o a distanza. Se svolti in presenza, deve essere:

- raccomandato il rispetto di una distanza di sicurezza interpersonale di almeno 1 metro e garantito il rispetto delle misure igieniche, salvo che le condizioni strutturali-logistiche degli edifici non lo consentano;
- indossata sempre la mascherina monouso;
- i e le partecipanti dovranno essere in possesso e saranno tenuti ad esibire, su richiesta, la certificazione verde COVID-19.

## Didattica

Il decreto legge 6 agosto 2021, n. 111 recante “Misure urgenti per l’esercizio in sicurezza delle attività scolastiche, universitarie, sociali e in materia di trasporti”, stabilisce che nell’anno accademico 2021/2022 le attività didattiche e curriculari delle università sono svolte prioritariamente in presenza.

Le studentesse e gli studenti universitari devono possedere e sono tenuti ad esibire la certificazione verde COVID-19 e a compilare la dichiarazione di accesso agli edifici universitari. La certificazione verde COVID-19 è verificata a campione;

Nelle aule didattiche è raccomandato il rispetto di una distanza di sicurezza interpersonale di almeno 1 metro, salvo che le condizioni strutturali-logistiche degli edifici non lo consentano.

Per ogni complesso didattico sono stati valutati e individuati i percorsi di entrata e uscita e quelli previsti per gli spostamenti interni, al fine di prevenire assembramenti. Gli spazi sono stati forniti di apposita cartellonistica informativa e di segnaletica dedicata.

Al fine di consentire una rapida identificazione dei contatti all’interno delle aule dell’Ateneo in caso di eventuali criticità per tutte le lezioni degli insegnamenti, la presenza di studenti in aula verrà tracciata attraverso l’uso dell’app *OrariUnipd* collegata con il software *Easy Badge*. L’app consente il tracciamento dell’aula e del posto in cui siede lo studente. Le studentesse e gli studenti sono pertanto obbligati all’uso dell’app e le/i docenti sono tenuti a ricordare l’obbligo di invio delle informazioni di localizzazione richieste all’inizio di ogni lezione.

Le indicazioni per lo svolgimento in presenza di esami scritti, orali e sessioni di laurea, per la correzione degli elaborati, per la gestione di presenza di terzi durante le prove, per le prove pratiche di laboratorio e per le escursioni e uscite didattiche, sono oggetto di specifiche linee guida.

All’interno degli edifici e delle aule studentesse e studenti devono sempre indossare correttamente la mascherina. I docenti non sono tenuti ad indossare la mascherina durante la lezione, se è garantita una distanza di almeno due metri dalle postazioni degli studenti. Fra una lezione e l’altra è richiesta l’apertura delle finestre per consentire un’adeguata areazione dei locali.

Le aule vengono pulite e disinfettate quotidianamente. All’interno delle aule sono presenti in ogni caso materiali per provvedere in ogni momento alla disinfezione dei banchi, delle sedie e dei dispositivi e attrezzature comuni, a corredo della postazione didattica.



## Pulizia

L'Ateneo assicura la pulizia giornaliera dei locali, degli ambienti, delle postazioni di lavoro e delle aree comuni in conformità a quanto previsto dalle "Indicazioni operative per la tutela della salute negli ambienti di lavoro non sanitari" dell'ISS e della Regione Veneto.

In ipotesi di persona positiva al COVID-19 che abbia frequentato sedi dell'Ateneo, si procede alla sanificazione dei locali secondo le disposizioni del Ministero della Salute e secondo la procedura prevista dalla "Procedura operativa per la gestione dell'emergenza sanitaria in caso di personale o studente che abbia contratto il contagio da Sars-Cov-2", prot. 429201 del 26 ottobre 2020.

Tali interventi vanno richiesti dal Responsabile di Struttura all'Ufficio Gestione Beni e Servizi tramite l'indirizzo mail [gestionebeniservizi@unipd.it](mailto:gestionebeniservizi@unipd.it), tramite ticket o ai numeri di telefono 049 827 3751 / 3985.

La pulizia degli ambienti e la manutenzione degli impianti è assicurata dagli uffici centrali o di struttura che curano i rispettivi contratti.

Si raccomanda di favorire il ricambio d'aria negli ambienti interni.

## Misure igienico-sanitarie

È obbligatorio il rigoroso rispetto delle precauzioni igieniche prescritte.

È vivamente raccomandata la frequente igiene delle mani con acqua e sapone ovvero, se non disponibili, con soluzioni/gel a base alcolica.

L'Ateneo garantisce l'accesso a locali che ospitano lavabi dotati di acqua corrente, di mezzi detergenti e di asciugatura, tali da consentire il rispetto delle misure igieniche stabilite dal Decalogo del Ministero della Salute e Istituto Superiore di Sanità.

Le procedure per il corretto lavaggio e corretta asciugatura delle mani sono reperibili al link [www.unipd.it/nuovo-coronavirus](http://www.unipd.it/nuovo-coronavirus) e devono essere affisse in maniera diffusa e visibile all'interno di ogni luogo di lavoro e all'interno di ogni servizio igienico.

Le strutture mettono a disposizione di chi lavora disinfettanti per mani a base di alcol (concentrazione di alcol pari almeno al 70%), che possono essere richiesti all'Ufficio Gestione Beni e Servizi.

I detergenti per le mani devono essere accessibili a tutte e tutti anche attraverso specifici dispenser, visibili e riconoscibili.

## Distanza interpersonale

All'interno degli spazi dell'Ateneo è raccomandato il rispetto di una distanza di sicurezza interpersonale di almeno 1 metro salvo che le condizioni strutturali-logistiche degli edifici non lo consentano.

È vietata ogni situazione di aggregazione, assembramento e affollamento nei luoghi di lavoro, pertinenze e negli spazi comuni.

L'organizzazione e l'articolazione del lavoro sono definite, avendo cura di garantire



la medesima efficacia e qualità dei servizi offerti, favorendo il distanziamento fisico e prevenendo, ove necessario mediante flessibilità degli orari, assembramenti in entrata e uscita.

Andranno altresì approntate, ove possibile e quando necessario per il rispetto della distanza interpersonale, misure organizzative di rimodulazione degli spazi e postazioni di lavoro.

### **Dispositivi di protezione individuale - DPI**

Nei luoghi di lavoro che comportano la compresenza di persone nello stesso locale e negli spazi comuni, indipendentemente dalla distanza interpersonale, è fatto obbligo di indossare sempre la mascherina chirurgica, che sarà messa a disposizione del personale dall'Ateneo; è fatto obbligo di indossare i guanti laddove esplicitamente previsto da specifiche attività.

Negli spazi esterni che raccordano gli edifici dell'Ateneo, se in zona bianca, cessa l'obbligo di indossare i dispositivi di protezione delle vie respiratorie, fatta eccezione per le situazioni in cui non possa essere garantito il distanziamento interpersonale o si configurino assembramenti o affollamenti, per gli spazi all'aperto delle strutture sanitarie, nonché in presenza di soggetti con conosciuta connotazione di alterata funzionalità del sistema immunitario. In caso di variazioni dello scenario epidemiologico, la mascherina a protezione delle vie aeree andrà mantenuta secondo le disposizioni vigenti.

Responsabili della didattica e della ricerca nei laboratori e Preposti forniranno il supporto necessario a verificare il rispetto delle norme igieniche e di comportamento di chi lavora.

### **Gestione degli spazi comuni e dei luoghi promiscui**

L'accesso (che avverrà secondo le modalità descritte ai punti precedenti) agli spazi comuni, ai punti di ristoro, ai distributori di bevande e alimenti e agli spogliatoi va effettuato secondo quanto necessario, garantendo frequente aerazione dei locali e impiego di mascherina monouso. Inoltre è raccomandato il rispetto di una distanza di sicurezza interpersonale di almeno 1 metro, salvo che le condizioni strutturali-logistiche degli edifici non lo consentano.

Prima e dopo l'utilizzo dei distributori automatici è raccomandata la disinfezione delle mani mediante le apposite soluzioni idroalcoliche. È garantita la pulizia giornaliera, con appositi detergenti, delle tastiere dei distributori di bevande e snack, delle maniglie delle porte, dei corrimani e delle porte di accesso all'edificio.

Anche all'interno degli spazi promiscui dei servizi igienici, per quanto possibile, si raccomanda il rispetto di una distanza di sicurezza interpersonale di almeno 1 metro, salvo che le condizioni strutturali-logistiche degli edifici non lo consentano.



## Sorveglianza sanitaria

### a. Misure in caso di comunicazioni da parte delle Autorità sanitarie di positività certificate:

**Nei luoghi di lavoro.** Laddove si verifichi un caso di positività al COVID-19 all'interno dei luoghi di lavoro, l'Ateneo seguirà le procedure vigenti per il contenimento dell'epidemia. Il Servizio di Medicina Preventiva e la Struttura in cui ha stazionato la persona riscontrata positiva al test COVID-19 collaborerà con le Autorità sanitarie per la definizione degli eventuali "contatti stretti", secondo quanto previsto dalla "Procedura operativa per la gestione dell'emergenza sanitaria in caso di personale o studente che abbia contratto il contagio da SARS-CoV-2", prot. n. 429201 del 26 ottobre 2020, pubblicate al link [www.unipd.it/coronavirusprotocollo-contrasto-contenimento](http://www.unipd.it/coronavirusprotocollo-contrasto-contenimento) alla sezione **Misure operative del Protocollo generale.**

**Nelle aule didattiche.** In caso di positività di una studentessa o uno studente si ricorre alla sanificazione dell'aula e, grazie al servizio di tracciamento della presenza, all'immediata individuazione dei contatti stretti, secondo quanto previsto dalla "Procedura operativa per la gestione dell'emergenza sanitaria in caso di personale o studente che abbia contratto il contagio da SARS-CoV-2", prot. n. 429201 del 26 ottobre 2020, pubblicate al link [www.unipd.it/coronavirusprotocollo-contrasto-contenimento](http://www.unipd.it/coronavirusprotocollo-contrasto-contenimento) alla sezione **Misure operative del Protocollo generale.**

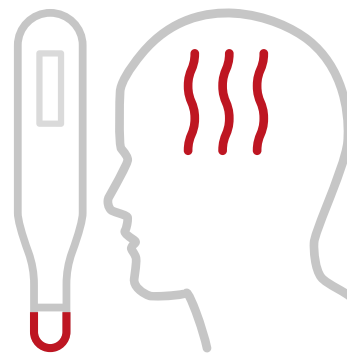
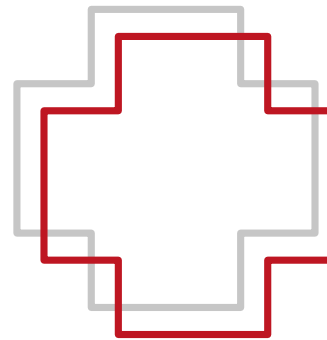
Il trattamento dei contatti stretti è definito dal protocollo sanitario definito dal Sistema Sanitario Regionale.

### b. Misure in caso di manifestazioni di sintomi all'interno delle strutture lavorative:

Nel caso in cui una persona presente in Ateneo necessiti di soccorso, il personale dovrà intervenire seguendo l'apposita procedura operativa "**Indicazioni per prestare soccorso nel periodo di emergenza sanitaria da COVID-19**", predisposta dall'Ateneo per il primo soccorso.

Addetti al primo soccorso dovranno indossare i DPI (Dispositivi di Protezione Individuale) come indicato nel successivo paragrafo e fare indossare alla persona che ha manifestato i sintomi una mascherina monouso (ove non già indossata), contattare il 118, fare allontanare dai locali eventuali altre lavoratrici e lavoratori o utenti presenti. Dovranno inoltre darne informazione immediatamente al Servizio di Medicina Preventiva.

L'Ateneo ha fornito a chi è addetto al primo soccorso un kit di DPI (mascherina FFP2, occhiali di protezione, guanti monouso) per interventi di primo soccorso con possibilità di contaminazione biologica e predisposto una procedura ("Istruzione operativa: DPI per Addetti al Primo Soccorso") reperibile al link [www.unipd.it/nuovo-coronavirus](http://www.unipd.it/nuovo-coronavirus) recante le istruzioni per il corretto utilizzo dei Dispositivi di Protezione Individuali - DPI.



## Rispetto delle misure

A dirigente/direttore/trice, a preposti e a responsabili dei laboratori è affidato il compito relativo al controllo del rispetto delle prescrizioni, secondo quanto sancito dalla normativa in materia di sicurezza. Tale compito nelle aule e nei laboratori didattici è affidato al personale docente che tiene la lezione o esercitazione, come previsto dalla normativa generale in materia di sicurezza.

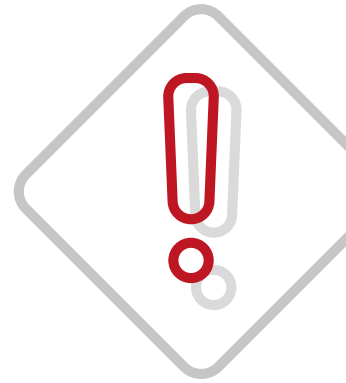
Per la definizione di dirigente, responsabile di laboratori e preposto, è possibile consultare il documento [Sistema di gestione per la salute e sicurezza sul lavoro](#).

La verifica delle certificazioni verdi da parte dell'Università verrà svolta secondo quanto previsto da apposito decreto del Rettore.

In applicazione di quanto previsto dal DL 11 del 6 agosto 2021, dal 1 settembre 2021 (fino al 31 dicembre 2021) il mancato rispetto delle disposizioni in merito all'impiego delle certificazioni verdi COVID-19 da parte del personale universitario è considerato assenza ingiustificata e a decorrere dal quinto giorno di assenza il rapporto di lavoro è sospeso e non sono dovuti la retribuzione né altro compenso o emolumento, comunque denominato.

Il mancato rispetto delle misure di sicurezza sanitaria da parte del personale costituisce illecito disciplinare alla stregua delle previsioni del codice di comportamento del personale.

Il mancato rispetto delle misure di sicurezza sanitaria da parte di studenti costituisce illecito sanzionabile secondo quanto previsto dal regolamento carriere studenti.



## Lista dei documenti allegati

- [Dichiarazione per l'accesso alle strutture universitarie \(Allegato A\)](#)

Nel sito web di Ateneo, accedendo alla sezione dedicata tramite credenziali SSO, è disponibile per tutto il personale la nuova procedura che fornisce automaticamente la dichiarazione di accesso alle strutture.

Per gli studenti la dichiarazione viene compilata all'interno della procedura informatica di iscrizione all'Ateneo.

- [Dichiarazione per l'accesso alle strutture universitarie da parte dei fornitori \(Allegato B\)](#)
- [Misure igienico-sanitarie per contenere il contagio da coronavirus \(Allegato 1\)](#)
- [Come lavarsi le mani con acqua e sapone? \(Allegato 1\)](#)
- [Come frizionare le mani con la soluzione alcolica? \(Allegato 1\)](#)

# Misure specifiche

## Biblioteche

La permanenza nei locali della biblioteca deve sempre avvenire nel rispetto delle misure di sicurezza indicate nel documento di Ateneo "Protocollo per il contrasto e il contenimento del virus SARS-CoV-2".

Per l'accesso e la permanenza nei locali per attività di studio e consultazione dei testi è stata predisposta, attraverso l'App *Affluences*, una prenotazione telematica di apposita postazione identificata dalla biblioteca in modo da evitare assembramenti.

È raccomandata una distanza interpersonale di almeno 1 metro, salvo che le condizioni strutturali-logistiche degli edifici non lo consentano.

Giorni, orari e modalità di apertura delle singole biblioteche sono disponibili sui siti web delle biblioteche stesse.

A decorrere dal 01/09/2021 l'accesso è consentito, secondo quanto previsto all'art. 3 D.L. 23/07/2021 n. 105 e dal D.L. 06/08/2021 n. 111, esclusivamente ai soggetti muniti di una delle certificazioni verdi COVID-19 o di certificazione medica attestante l'esenzione dal vaccino, secondo le modalità previste dalla circolare del Ministero della Salute.

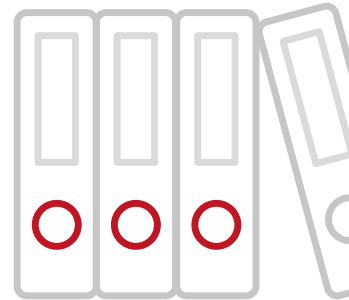
L'Ateneo dota i locali dei dispositivi aggiuntivi relativi alle specifiche attività delle biblioteche, in particolare barriere protettive per banconi, ferma restando la necessità che l'ambiente goda di sufficiente aerazione. Saranno a disposizione del personale guanti monouso per la consegna e il ritiro del materiale librario, per tutte le altre operazioni il personale e l'utenza avrà cura di igienizzare frequentemente le mani con le soluzioni igienizzanti presenti nei locali.

I volumi rientrati dal prestito vengono riposti in luoghi appositi e mantenuti separati per un periodo di 48 ore prima di essere resi nuovamente disponibili per la consultazione e il prestito.

È ammesso l'accesso alle sale di consultazione previa igienizzazione delle mani. È raccomandato il rispetto di una distanza di sicurezza interpersonale di almeno 1 metro, salvo che le condizioni strutturali-logistiche degli edifici non lo consentano.

È sempre obbligatorio l'uso della mascherina.

Per le attività di *back office* delle biblioteche si segue la normativa prevista per gli uffici.



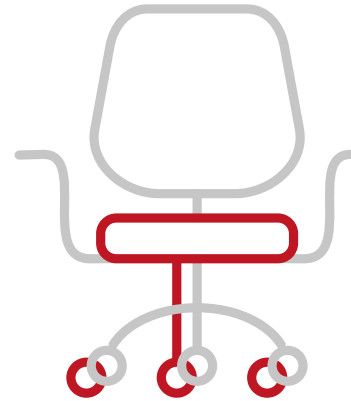
## Uffici con sportelli aperti al pubblico

Per gli uffici con sportelli aperti al pubblico si applicano, in quanto compatibili, le linee guida della Regione Veneto.

La permanenza nei locali aperti al pubblico deve sempre avvenire nel rispetto delle misure di sicurezza indicate nel presente documento. È raccomandato il rispetto di una distanza di sicurezza interpersonale di almeno 1 metro (salvo che le condizioni strutturali-logistiche degli edifici lo consentano) ed è obbligatorio l'uso della mascherina.

L'Ateneo dota i locali di barriere protettive per gli sportelli, ferma restando la necessità che l'ambiente goda di sufficiente aerazione. Saranno a disposizione del personale visiere e guanti monouso per la consegna e il ritiro di moduli cartacei; per tutte le altre operazioni il personale e l'utenza avrà cura di disinfettare le mani con le soluzioni igienizzanti presenti nei locali.

Per le attività di *back office* degli uffici con sportelli aperti al pubblico si segue la normativa prevista per gli uffici.

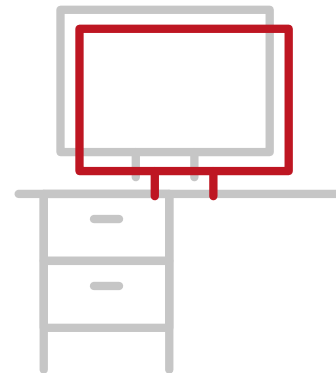


## Uffici e studi

Negli studi e uffici è raccomandato il rispetto di una distanza di sicurezza interpersonale di almeno 1 metro (salvo che le condizioni strutturali-logistiche degli edifici lo consentano) inoltre dovrà essere indossata sempre la mascherina monouso quando nell'ufficio è presente più di una persona ed evitata ogni forma di assembramento.

È richiesto di curare l'igiene delle mani con acqua e sapone o gel igienizzante prima e dopo l'utilizzo di attrezzature condivise (stampanti, postazioni, materiale cartaceo o di cancelleria).

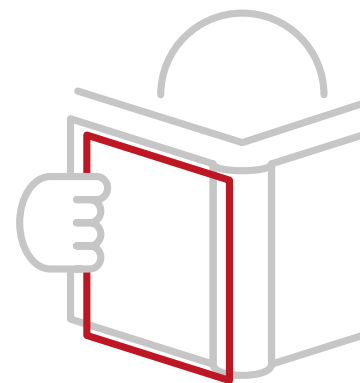
Deve essere preferita la comunicazione via telefono e via telematica. I servizi di ricevimento del pubblico e l'attività di *front-office* (ove necessari) possono essere svolti, ove possibile, mediante prenotazione telematica, organizzando e contingentando gli appuntamenti in locali che consentano, ove possibile, l'accesso dall'esterno e prevedendo, ove possibile, l'introduzione di barriere separatorie.



## Aule studio

Le aule studio sono utilizzabili nel rispetto delle seguenti condizioni:

- essere in possesso della certificazione verde COVID-19 o di certificazione medica di esenzione rilasciata secondo le modalità previste dal Ministero della Salute;
- il numero di posti a sedere venga limitato in modo tale che le sedute si trovino alla distanza di almeno 1 metro, salvo che le condizioni strutturali - logistiche degli edifici non lo consentano;
- le aule dispongano di finestre che consentano il frequente ricambio d'aria;
- le aule siano dotate di dispositivi con soluzioni idroalcoliche per la disinfezione delle mani, che va fatta sempre all'entrata dell'aula;



- gli ingressi e le uscite dalle aule seguano percorsi differenziati, per quanto possibile;
- le aule siano dotate di apposita cartellonistica, informativa delle misure di igiene personale e di comportamento;
- sia previsto un servizio di ispezione periodica delle aule;
- le studentesse e gli studenti che accedono compilino il registro presente in aula studio (l'informazione andrà conservata per almeno 14 giorni dalla data di frequentazione).

All'interno delle aule è sempre obbligatorio l'uso della mascherina ed è vietata ogni attività diversa dallo studio.

### Sopralluoghi

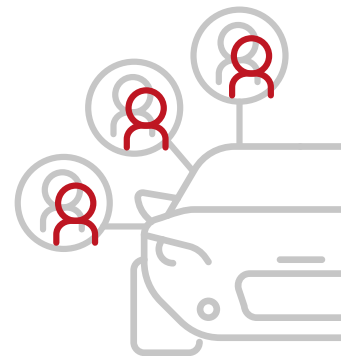
In caso di necessità di sopralluoghi per attività di verifica cantieri, verifica servizi in appalto e assistenza informatica, va osservato il distanziamento fisico, utilizzata la mascherina monouso e guanti monouso (ove necessario), fatto salvo l'impiego di DPI di protezione superiore in ragione di specifiche attività.



### Utilizzo auto in condivisione

Se si utilizza l'auto di lavoro, seguire le seguenti indicazioni dell'ISS. In particolare:

- dopo aver guidato o essere stati dentro un autoveicolo lavarsi sempre le mani e non toccarsi occhi, naso e bocca;
- l'utilizzo della mascherina non è necessario se si viaggia da soli, ma lo diventa se si è insieme a persone;
- pulire con un preparato a base di alcol tutte le superfici che possono essere state toccate da altre persone;
- far controllare periodicamente i filtri dell'aria condizionata.



### Laboratori e officine

Nei laboratori e nelle officine è raccomandato il rispetto di una distanza di sicurezza interpersonale di almeno 1 metro (salvo che le condizioni strutturali-logistiche degli edifici lo consentano).

Dovrà essere indossata la mascherina monouso ed evitata ogni forma di assembramento.

È necessaria l'aerazione frequente dei locali.

Al termine della giornata lavorativa le superfici di banconi e scrivanie vanno pulite e passate accuratamente con soluzioni di etanolo al 70%. Vanno rimosse tutte le coperture in carta o similari dai piani di lavoro da sostituire giornalmente.

È necessaria la disinfezione con soluzioni di etanolo al 70% delle superfici oggetto di contatti ripetuti e promiscui quali maniglie di porte, finestre, frigoriferi, incubatori, vetri esterni delle cappe, oculari dei microscopi, tastiere degli strumenti, tastiere di computer



e mouse, rubinetti, manopole. L'utilizzo dei dispositivi "anti contagio" COVID-19 può essere sostituito dall'utilizzo di DPI di protezione superiore per specifiche attività.

L'accesso agli spogliatoi è contingentato; in ogni caso vanno garantiti aerazione continua dei locali e mantenimento della distanza di almeno 1 metro tra le persone.

Per l'accesso ai laboratori didattici si applicano le disposizioni previste per le aule didattiche, in quanto compatibili, con particolare riferimento alle modalità di accesso e alla distanza minima fra le postazioni.

### **Attività Agronomiche Azienda Agraria, Agripolis e Orto Botanico**

Nell'accesso agli spogliatoi è raccomandato il rispetto di una distanza di sicurezza interpersonale di almeno 1 metro (salvo che le condizioni strutturali-logistiche degli edifici lo consentano). In ogni caso vanno garantiti aerazione continua dei locali, tempo ridotto di sosta all'interno degli spazi.

Occorre provvedere all'organizzazione degli spazi e alla sanificazione degli spogliatoi per lasciare a disposizione di chi lavora luoghi per il deposito degli indumenti da lavoro, garantendo idonee condizioni igienico-sanitarie.

Va effettuata la pulizia e disinfezione con soluzioni di etanolo al 70% di mezzi, attrezzature o parti di esse soggette a contatti ripetuti e promiscui.

### **Stabilimenti utilizzatori e ricoveri per animali**

Per gli stabilimenti utilizzatori di animali a fini scientifici (ai sensi del D. L.vo 26/2014) nonché per i ricoveri degli animali a finalità zootecniche, valgono le medesime indicazioni procedurali dei laboratori.

L'operatività diretta sugli animali, da parte di più operatrici e operatori, ricercatrici e ricercatori, addette e addetti all'*animal care*, medici veterinari, deve essere il più possibile limitata temporalmente, compatibilmente con la buona riuscita dell'operazione stessa e nel rispetto del benessere animale.

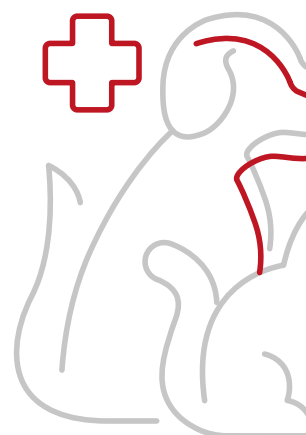
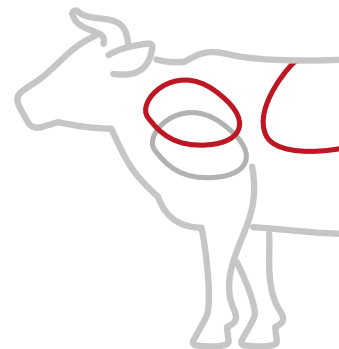
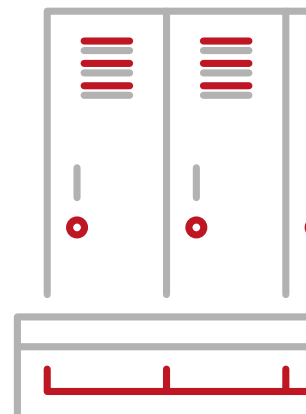
### **Ospedale Veterinario Universitario Didattico (OVUD) e sale settorie di Anatomia Patologica e Anatomia Normale Veterinaria**

L'accesso all'OVUD da parte di clienti/pazienti avviene preferibilmente su prenotazione, in modo da evitare assembramenti e contenere la presenza nella sala di aspetto.

È raccomandata la distanza di sicurezza di almeno 1 metro, salvo che le condizioni strutturali-logistiche degli edifici non lo consentano.

Le procedure mediche, diagnostiche e chirurgiche saranno condotte da medici veterinari e da assistenti tecnici veterinari nel rispetto, nei limiti delle possibilità concesse, delle medesime procedure di distanziamento e con obbligo di utilizzo di guanti e mascherine.

Valgono gli obblighi di aerazione dei locali al termine di ogni procedura e di disinfezione degli elementi promiscui ad opera di assistenti tecnici veterinari e preposti.





La gestione clinica di animali sospetti COVID-19 positivo deve attenersi alle disposizioni emanate dall'ISS nel documento “Rapporto ISS – COVID-19: animali da compagnia e SARS-CoV-2 aggiornato al 19 aprile 2020”, che sarà messo a disposizione via e-mail da parte della Direzione Sanitaria a tutto il personale.

Le medesime procedure sopra enunciate si applicano anche allo stabile del Pronto Soccorso notturno e festivo e ai locali del Centro di Fecondazione Equina.

Per le sale settorie e i locali annessi di Anatomia Patologica Veterinaria e di Anatomia Normale Veterinaria valgono le medesime procedure previste per i laboratori; nel caso di cadavere di animale sospetto COVID-19 positivo è fatto obbligo di attenersi alle disposizioni emanate dall'ISS nel documento soprariportato.

### **Altre attività aperte al pubblico**

Per le altre attività aperte al pubblico si rinvia a quanto previsto dalle linee guida di sicurezza emanate dalla Regione Veneto e dai protocolli redatti per la ripartenza di specifiche attività dell'Ateneo, in conformità a quanto previsto dalle disposizioni vigenti in materia di prevenzione e contrasto della diffusione del Coronavirus, (es. Orto botanico e villa Bolasco, Negozi Unipd Store, prove di concorso, visite guidate a palazzo Bo, convegni, congressi, eventi ecc) Anche queste linee guida sono state pubblicate al link [www.unipd.it/linee-guida-ripresa-attivita](http://www.unipd.it/linee-guida-ripresa-attivita).

Analogamente a quanto riportato al paragrafo “Convegni, congressi, seminari, cerimonie ed eventi”, e al paragrafo “Biblioteche” a decorrere dal 06/08/2021, anche l'accesso a spettacoli, mostre e musei, istituti, luoghi della cultura e concorsi pubblici è consentito, secondo quanto previsto all'art. 3 D.L. 23/07/2021 n. 105 in tema di “Impiego certificazioni verdi COVID-19”, esclusivamente ai soggetti muniti di una delle certificazioni verdi COVID-19 ovvero di certificazione medica attestante l'esenzione, redatta ai sensi di quanto previsto dalla circolare del Ministero della Salute.

### **Attività in convenzione con il Servizio Sanitario Regionale**

Per le attività in convenzione con il Servizio Sanitario Regionale si seguono le regole di sicurezza previste dagli enti sanitari presso i quali è esercitata l'attività in convenzione.



**Dichiarazione per l'accesso alle strutture universitarie****(per personale che non è abilitato ad accedere alla procedura informatica)**

La/il sottoscritta/o \_\_\_\_\_ CF: \_\_\_\_\_

nata/o il \_\_\_ / \_\_\_ / \_\_\_ a \_\_\_\_\_ Provincia (\_\_\_\_), Stato (\_\_\_\_\_)

residente in \_\_\_\_\_ (\_\_\_\_) via \_\_\_\_\_ nr. \_\_\_\_\_

 dipendente di questo Ateneo matricola nr. \_\_\_\_\_ soggetto dipendente da enti esterni (nome e cognome/ragione sociale) \_\_\_\_\_

CF: \_\_\_\_\_ P.IVA \_\_\_\_\_

 Altro (specificare) \_\_\_\_\_

con sede lavorativa presso la struttura \_\_\_\_\_

in via \_\_\_\_\_ Città \_\_\_\_\_

**dichiara:**

1. di accedere agli spazi universitari in data \_\_\_ / \_\_\_ / \_\_\_ oppure dal \_\_\_ / \_\_\_ / \_\_\_ al \_\_\_ / \_\_\_ / \_\_\_ .
2. di essere a conoscenza delle misure di contenimento del contagio da Covid-19 ad oggi in vigore, nonché delle relative sanzioni penali, ivi comprese quelle per dichiarazioni mendaci;
3. di essere a conoscenza che è fatto obbligo di utilizzo dei dispositivi di protezione delle vie respiratorie, fatta eccezione per i bambini di età inferiore ai sei anni, per i soggetti con patologie o disabilità incompatibili con l'uso dei predetti dispositivi e per lo svolgimento delle attività sportive;
4. di essere a conoscenza che è fatto divieto di accedere o permanere nei locali universitari ai soggetti con sintomatologia respiratoria o temperatura corporea superiore a 37,5°;
5. di essere a conoscenza che l'accesso agli spazi universitari è precluso a chi abbia avuto contatti con soggetti risultati positivi al SARS-CoV-2 nel rispetto delle misure di quarantena e di isolamento stabilite dalle vigenti circolari del Ministero della Salute;
6. di essere a conoscenza che l'accesso agli spazi universitari di lavoratori già risultati positivi all'infezione da Covid-19 deve avvenire nel rispetto delle misure di quarantena e di isolamento stabilite dalle vigenti circolari del Ministero della Salute;
7. di aver preso visione e di impegnarsi a rispettare tutte le prescrizioni contenute nel protocollo contrasto e contenimento virus SARS-CoV-2 di Ateneo e dei suoi seguenti allegati presenti al Link <https://www.unipd.it/circolari-coronavirus>;
8. di essere consapevole che la dichiarazione di accesso decade automaticamente e senza preavviso con la decadenza della validità della certificazione verde Covid-19 (o della certificazione medica di esenzione). In tal caso dovrà essere effettuata una nuova dichiarazione di accesso quando in possesso di una nuova valida certificazione verde.

**Dichiara inoltre:**

9. di essere in possesso della Certificazione verde Covid-19 con scadenza il \_\_\_\_\_ e di essere consapevole di essere tenuto ad esibirla su richiesta;

*(oppure)*

10. di essere in possesso del certificato medico di esenzione dalla vaccinazione rilasciato secondo le modalità previste con circolare del Ministero della Salute con scadenza il \_\_\_\_\_, e di essere consapevole di essere tenuto ad esibirlo su richiesta;

*(oppure, solo fino al 30 settembre 2021)*

11. di aver già ricevuto la prima dose del vaccino ma di non essere ancora in possesso della Certificazione Verde Covid-19 o di avere già ricevuto un appuntamento per la vaccinazione entro il 30 settembre 2021. In tal caso si impegna a non frequentare in presenza attività didattiche ed esercitazioni fintanto che non sarà in possesso di uno dei documenti di cui ai precedenti punti 9 e 10;

I documenti di cui ai precedenti punti 9, 10 e 11 vanno esibiti, unitamente ad un documento di riconoscimento se richiesto, alla consegna della presente dichiarazione.

La presente dichiarazione di accesso decade con la scadenza o la perdita di validità dei documenti di cui ai punti 9, 10 e 11 e comunque il 31 dicembre 2021.

Data \_\_\_\_\_

Firma \_\_\_\_\_

## Dichiarazione per l'accesso alle strutture universitarie dei fornitori

La/il sottoscritta/o \_\_\_\_\_ CF: \_\_\_\_\_  
 nata/o il \_\_\_ / \_\_\_ / \_\_\_ a \_\_\_\_\_ (\_\_\_\_)  
 residente in \_\_\_\_\_ (\_\_\_\_) via \_\_\_\_\_ nr. \_\_\_\_\_  
 soggetto esterno (ragione sociale) \_\_\_\_\_  
 Indirizzo \_\_\_\_\_  
 C.F. \_\_\_\_\_ P.IVA \_\_\_\_\_  
 Altro (specificare) \_\_\_\_\_

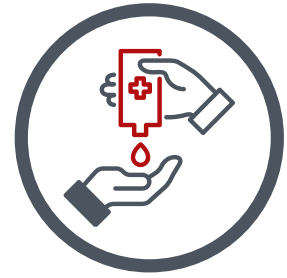
dichiara:

di accedere agli spazi universitari in data \_\_\_/\_\_\_/\_\_\_ oppure dal \_\_\_/\_\_\_/\_\_\_ al \_\_\_/\_\_\_/\_\_\_ e di essere informato:

- che gli autisti dei mezzi di trasporto devono “limitare la discesa dai mezzi” ai casi di assoluta necessità;
- che per le necessarie attività di approntamento delle attività di carico e scarico, ci si deve attenere alla rigorosa distanza di almeno 1 metro da tutte le persone presenti e indossare una mascherina chirurgica o dispositivo di protezione delle vie respiratorie e guanti;
- che ai fornitori/trasportatori e/o altro personale esterno è vietato utilizzare i servizi igienici del personale dipendente;
- della necessità di dare immediata informazione all'Ateneo (Struttura o Area committente) di eventuali casi positivi a COVID-19 tra coloro che, in virtù della presente, abbiano avuto accesso o, comunque, siano entrati in contatto con personale/luoghi di lavoro dell'Ateneo. In tal caso tutti i soggetti coinvolti dovranno collaborare con l'Autorità Sanitaria fornendo elementi utili all'individuazione di eventuali contatti stretti;
- di quanto previsto dal Governo, dal Ministero della Salute e dall'ISS in merito alle misure igieniche e ai comportamenti da seguire (Allegato 2), reperibile al link [www.unipd.it/nuovo-coronavirus](http://www.unipd.it/nuovo-coronavirus);
- di quanto previsto dal “Protocollo contrasto e contenimento virus SARS- CoV-2” dell'Università degli Studi di Padova reperibile al link [www.unipd.it/coronavirus-comunicazione-rettore](http://www.unipd.it/coronavirus-comunicazione-rettore);
- che è fatto divieto di accedere o permanere nei locali universitari ai soggetti con sintomatologia respiratoria o temperatura corporea superiore a 37,5°;
- che l'accesso agli spazi universitari è precluso a chi abbia avuto contatti con soggetti risultati positivi al SARS-CoV-2 nel rispetto delle misure di quarantena e di isolamento stabilite dalle vigenti circolari del Ministero della Salute;
- che l'accesso agli spazi universitari di soggetti già risultati positivi all'infezione da COVID-19 deve avvenire nel rispetto delle misure di quarantena e di isolamento stabilite dalle vigenti circolari del Ministero della Salute;
- della necessità di dover rispettare tutte le disposizioni delle Autorità e dell'Ateneo nel fare accesso in Ateneo (in particolare, mantenere la distanza di sicurezza di almeno 1 metro, osservare le regole di igiene delle mani e tenere comportamenti corretti sul piano dell'igiene);
- della possibilità di contattare il Numero Verde 800 462 340 e il numero 1500 di pubblica utilità messo a disposizione per la richiesta di informazioni sull'emergenza legata al COVID-19;
- di ulteriori misure di precauzione e prevenzione specifiche della Struttura a cui si deve accedere;
- Si allega copia di un documento di riconoscimento.

Data \_\_\_\_\_ Firma \_\_\_\_\_

# Misure igienico-sanitarie per contenere il contagio da **CORONAVIRUS**



LAVATI SPESSO LE MANI CON ACQUA  
E SAPONE O USA UN GEL A BASE ALCOLICA



UTILIZZA MISURE DI PROTEZIONE  
INDIVIDUALE IGIENICO-SANITARIE  
QUALI MASCHERINE



NON TOCCARTI OCCHI,  
NASO E BOCCA CON LE MANI



COPRI NASO E BOCCA  
CON FAZZOLETTI MONOUSO  
QUANDO STARNUTISCI O TOSSISCI



NEI CONTATTI SOCIALI,  
MANTIENI UNA DISTANZA INTERPERSONALE  
DI ALMENO UN METRO



È SCONSIGLIATO L'USO  
DELL'ASCENSORE



EVITA LE STRETTE DI MANO  
E GLI ABBRACCI



PULISCI LE SUPERFICI CON DISINFETTANTI  
A BASE DI CLORO O ALCOL



EVITA L'USO PROMISCUO  
DI BOTTIGLIE E BICCHIERI



NON PRENDERE FARMACI ANTIVIRALI  
E ANTIBIOTICI SE NON SONO  
PRESCRITTI DAL MEDICO

EVITA IL CONTATTO RAVVICINATO CON PERSONE CHE SOFFRONO DI INFEZIONI RESPIRATORIE ACUTE

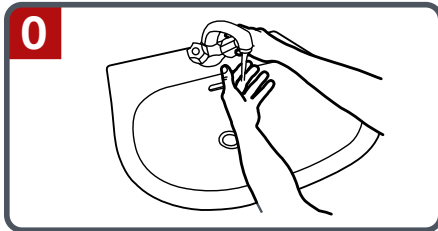
Se hai sintomi simili all'influenza resta a casa, non recarti al pronto soccorso, ma contatta il tuo medico, la guardia medica  
il numero verde della Regione Veneto 800 462 340 o il numero di pubblica utilità 1500

# COME LAVARSI LE MANI CON ACQUA E SAPONE?

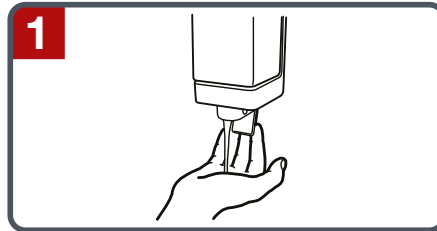
Lavarsi le mani con acqua e sapone, soltanto se visibilmente sporche! Altrimenti, scegliere la soluzione alcolica!



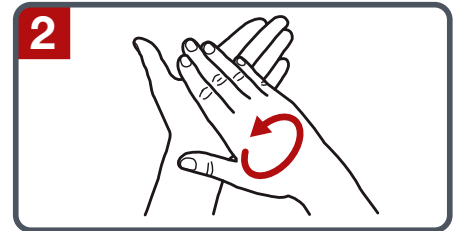
DURATA DELL'INTERA PROCEDURA:  
40-60 SECONDI



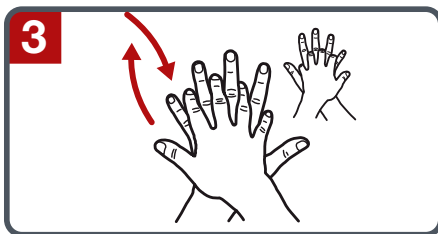
**0** BAGNARE LE MANI CON L'ACQUA



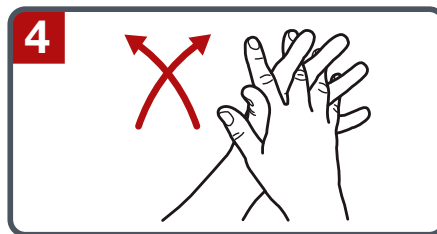
**1** APPLICARE SAPONE A SUFFICIENZA SINO A RICOPRIRE TUTTA LA SUPERFICIE DELLE MANI



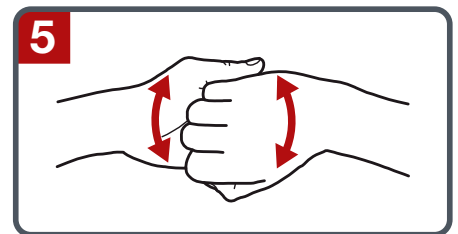
**2** STROFINARE LE MANI DA UN PALMO ALL'ALTRO



**3** PALMO DESTRO SUL DORSO SINISTRO INCROCIANDO LE DITA E VICEVERSA



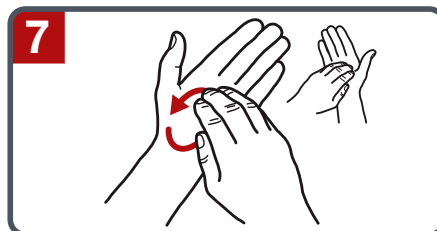
**4** PALMO A PALMO CON LE DITA INTRECCIATE



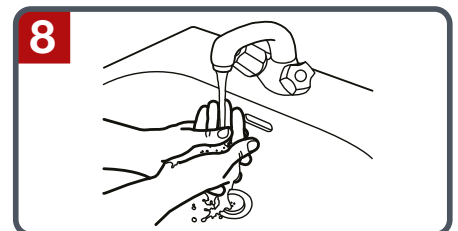
**5** DI NUOVO LE DITA, OPPONENDO I PALMI CON LE DITA RACCHIUSE, UNA MANO CON L'ALTRA



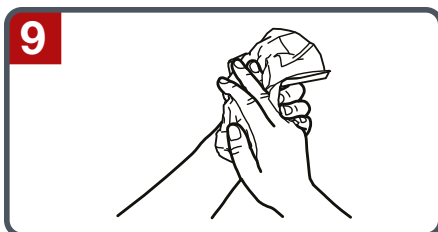
**6** STROFINARE ATTRAVERSO ROTAZIONE DEL POLLICE SINISTRO SUL PALMO DESTRO E VICEVERSA



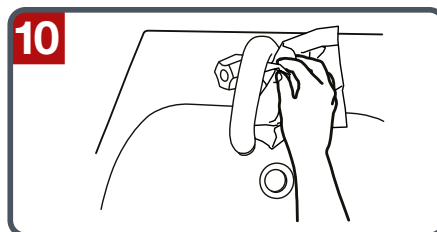
**7** STROFINARE ATTRAVERSO ROTAZIONE, ALL'INDIETRO E IN AVANTI CON LE DITA DELLA MANO DESTRA SUL PALMO SINISTRO E VICEVERSA



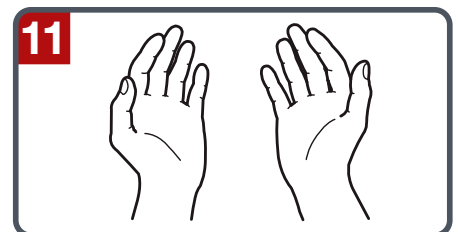
**8** RISCIAQUARE LE MANI CON ACQUA



**9** ASCIUGARE LE MANI CON UNA SALVIETTINA MONOUSO



**10** USARE LA SALVIETTINA PER CHIUDERE IL RUBINETTO



**11** LE MANI SONO ORA PULITE

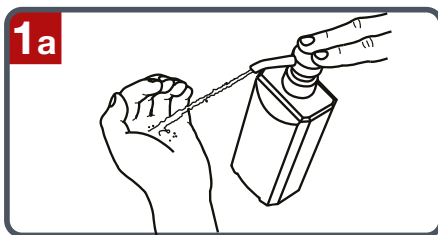
Fonte: Organizzazione Mondiale della Sanità

# COME FRIZIONARE LE MANI CON LA SOLUZIONE ALCOLICA?

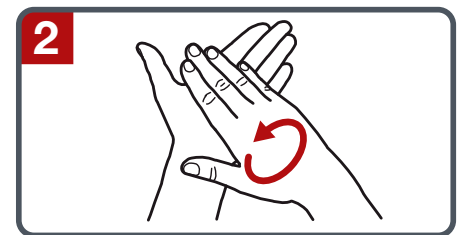
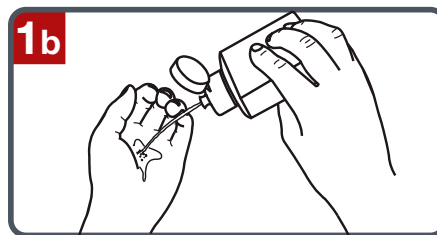
Usare la soluzione alcolica per l'igiene delle mani!  
Lavarle con acqua e sapone soltanto se visibilmente sporche!



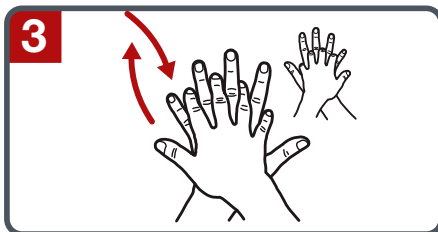
DURATA DELL'INTERA PROCEDURA: 20-30 SECONDI



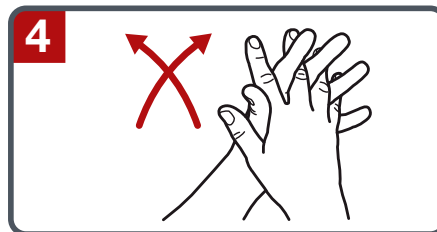
**1a** VERSARE NEL PALMO DELLA MANO UNA QUANTITÀ DI SOLUZIONE SUFFICIENTE  
PER COPRIRE TUTTA LA SUPERFICIE DELLE MANI



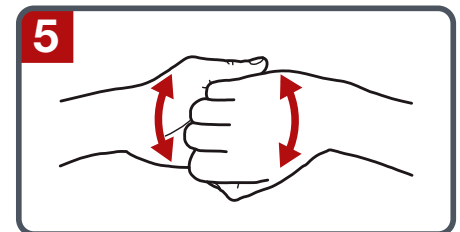
**2** FRIZIONARE LE MANI  
PALMO CONTRO PALMO



**3** PALMO DESTRO SUL DORSO SINISTRO  
INTRECCIANDO LE DITA E VICEVERSA



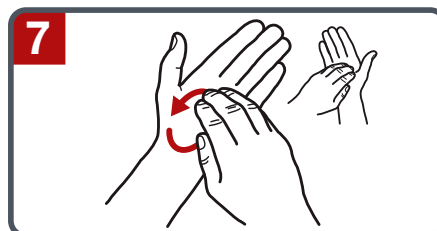
**4** PALMO CONTRO PALMO  
INTRECCIANDO LE DITA TRA LORO



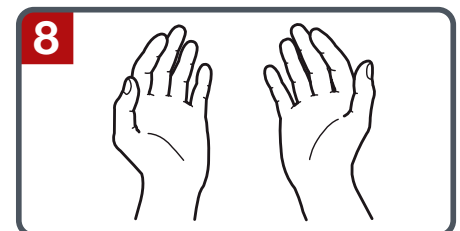
**5** DORSO DELLE DITA CONTRO IL PALMO  
OPPOSTO TENENDO LE DITA STRETTE  
TRA LORO



**6** FRIZIONE ROTAZIONALE DEL POLLICE  
SINISTRO STRETTO NEL PALMO DESTRO  
E VICEVERSA



**7** FRIZIONE ROTAZIONALE, IN AVANTI E  
ALL'INDIETRO CON LE DITA DELLA MANO  
DESTRA STRETTE TRA LORO NEL PALMO  
SINISTRO E VICEVERSA



**8** UNA VOLTA ASCIUTTE, LE TUE MANI  
SONO SICURE

Fonte: Organizzazione Mondiale della Sanità

# **LINEE DI INDIRIZZO per la ripresa delle attività didattiche in presenza - indicazioni per le studentesse e gli studenti**

**(in vigore dal 1 settembre al 31 dicembre 2021)**

## **Ripresa delle attività didattiche**

Il Consiglio dei Ministri, nella seduta del 5 agosto 2021, ha approvato il decreto legge (D.L. 6 agosto 2021, n.111) contenente le "Misure urgenti per la sicurezza delle attività scolastiche, in materia di università e trasporti", che avranno effetto a decorrere dal prossimo **1 settembre e saranno valide fino al 31 dicembre 2021**.

Sulla base delle indicazioni contenute in tale decreto l'Ateneo sta organizzando la ripresa delle attività didattiche del primo semestre 2021/2022, con l'obiettivo di garantire alle studentesse e agli studenti di poter tornare in aula garantendo nel contempo la sicurezza e la salute di tutte e tutti.

L'accesso alle aule e a tutti gli spazi dell'Ateneo (laboratori, biblioteche, aule studio, uffici, dipartimenti ecc.) sarà consentito solo a chi è in possesso della Certificazione Verde COVID 19 (Green Pass)<sup>1</sup>, oppure del certificato medico di esenzione dalla vaccinazione rilasciato in conformità alle previsioni contenute nella circolare del Ministero della salute dello scorso 4 agosto 2021.

Verrà inoltre mantenuto l'obbligo di indossare la mascherina in tutti gli ambienti universitari, fatta eccezione per i soggetti che abbiano patologie incompatibili con l'uso di tali dispositivi, attestate con certificazione medica

<sup>1</sup> La Certificazione COVID 19 attesta il realizzarsi di una delle situazioni di seguito elencate:

- Aver fatto la vaccinazione anti COVID-19. In caso di una somministrazione sulle due previste, il Green Pass può essere richiesto ma avrà una validità fino alla seconda dose. A quel punto, verrà rilasciato un secondo certificato.
- Essere negativi al test molecolare o antigenico rapido nelle ultime 48 ore. Il test deve essere eseguito da un centro autorizzato, e registrato sulla piattaforma centralizzata.
- Essere guariti dal COVID-19 negli ultimi sei mesi. Anche in questo caso, deve essere certificato.

È vietato l'accesso alle strutture in presenza di sintomatologie respiratorie e con temperatura corporea superiore ai 37,5°C. All'interno degli edifici è raccomandato il mantenimento della distanza di sicurezza di almeno 1 metro, fatto salvo che le condizioni logistiche degli edifici e dei locali non lo consentano. Nelle aule didattiche è preferibile sedersi nelle postazioni indentificate, a meno che il numero di studenti e studentesse non lo consenta, nel qual caso potranno essere occupate anche le altre sedute.

Come già accaduto lo scorso anno, a tutte le studentesse e gli studenti verrà richiesto di compilare, prima di iniziare a frequentare gli ambienti universitari, una “dichiarazione di accesso” che contiene tutte le indicazioni relative alla sicurezza da rispettare e che sarà reperibile al link <https://accessostrutture.unipd.it> a partire dal 13 settembre 2021

## Modalità di svolgimento della didattica

Tutti gli insegnamenti del primo semestre, del primo trimestre e annuali dell'a.a. 2021/22, per tutti i Corsi di laurea, i Corsi di laurea magistrale e i Corsi di laurea magistrale a ciclo unico dell'Ateneo, fino al 31/12/2021 verranno svolti con le seguenti modalità:

- a. Tutti gli insegnamenti in aula sono erogati contemporaneamente in presenza e online; le registrazioni delle lezioni svolte in modalità duale potranno essere messe a disposizione dai docenti attraverso le piattaforme di Ateneo;
- b. Gli insegnamenti esperienziali (ad esempio laboratori, esercitazioni ed altre attività esperienziali) sono erogati esclusivamente in presenza.

Non è prevista l'organizzazione di turni.

Durante le lezioni si seguiranno le regole delle norme di sicurezza sanitaria e si terrà traccia delle presenze effettive in aula.

Per il tracciamento delle presenze in aula durante le lezioni è obbligatoria la rilevazione della presenza tramite l'app OrariUnipd.

In base al D.L. 6 agosto 2021, n.111, l'accesso alle aule è consentito solo a chi è in possesso del Green Pass o della certificazione medica di esenzione dalla vaccinazione. Le studentesse e gli studenti presenti nelle strutture universitarie hanno l'obbligo, se richiesto, di esibire il Green Pass al personale incaricato dei controlli a campione dall'Ateneo. Nell'accesso agli edifici, come da indicazioni ministeriali, nel periodo indicato verranno effettuati controlli a campione per verificare il possesso della certificazione verde COVID19 o dell'attestazione medica di esenzione. In tal caso, gli studenti e le studentesse hanno l'obbligo di esibire la certificazione e in caso contrario non potranno accedere agli edifici, fatte salve le sanzioni previste dall'articolo 4 del DL 25 marzo 2020 n. 19, convertito con modificazioni dalla legge 22 maggio 2020 n. 35<sup>2</sup>.



<sup>2</sup>DL 25 marzo 2020, n. 19, Art. 4: “Salvo che il fatto costituisca reato, il mancato rispetto delle misure di contenimento di cui all'articolo 1, comma 2, individuate e applicate con i provvedimenti adottati ai sensi dell'articolo 2, commi 1 e 2, ovvero dell'articolo 3, è punito con la sanzione amministrativa del pagamento di una somma da euro 400 a euro 1.000 e non si applicano le sanzioni contravvenzionali previste dall'articolo 650 del codice penale o da ogni altra disposizione di legge attributiva di poteri per ragioni di sanità, di cui all'articolo 3, comma 3. Se il mancato rispetto delle predette misure avviene mediante l'utilizzo di un veicolo la sanzione prevista dal primo periodo è aumentata fino a un terzo”.





## Modalità di svolgimento degli esami

A partire dal 1 settembre 2021 tutti gli esami (compresi quelli della sessione autunnale 2020/2021) verranno svolti in presenza e saranno programmati e organizzati in modo da garantire l'osservanza delle norme di sicurezza sanitaria. Gli studenti e le studentesse iscritti nelle liste degli esaminandi e presenti nelle strutture universitarie hanno l'obbligo, se richiesti, di esibire il Green Pass, o la certificazione medica di esenzione, ai docenti che effettueranno un controllo a campione attraverso la app "VerificaC19" scaricabile su tutti i dispositivi mobili.

Solo nel caso di esami scritti con un numero di iscritti tale da non consentire lo svolgimento in presenza per indisponibilità di aule, l'appello d'esame potrà essere svolto online.

Verranno comunque assicurate, su motivata richiesta, sessioni di esame online per gli studenti e le studentesse in condizioni di isolamento o di quarantena, per gli studenti e le studentesse internazionali, provenienti da Regioni o aree territoriali per cui la normativa nazionale o locale preveda restrizioni alla mobilità e per gli studenti e studentesse con particolari patologie mediche, debitamente attestate, che necessitano di aumentate condizioni di sicurezza.

L'Ateneo ha pertanto predisposto un nuovo modulo attraverso il quale gli studenti e le studentesse potranno autocertificare la condizione di impossibilità oggettiva a partecipare agli esami in presenza, disponibile al seguente indirizzo: <https://www.unipd.it/coronavirus>.

Il mancato possesso del Green Pass non è considerato motivo valido per presentare richiesta di sostenere l'esame on line.

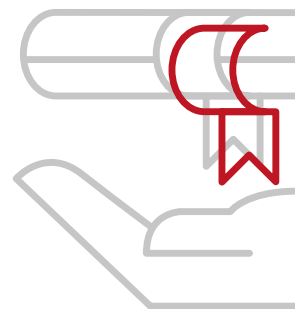
## Modalità di svolgimento delle sessioni di laurea

Le lauree della sessione autunnale si terranno in presenza e le cerimonie saranno organizzate in modo da rispettare i protocolli di sicurezza legati all'emergenza COVID - 19.

Le modalità specifiche per l'organizzazione delle sedute di laurea e il numero massimo di partecipanti alle cerimonie sarà definito da ciascuna struttura didattica, che fornirà tutte le indicazioni necessarie alle laureande e ai laureandi.

Anche in questo caso, in base al D.L. 6 agosto 2021, n.111 l'accesso alle aule è consentito solo a chi è in possesso del Green Pass (studenti, studentesse e loro familiari) o della certificazione medica di esenzione dalla vaccinazione. I controlli verranno effettuati dal personale individuato dalle strutture didattiche.

Verranno in ogni caso assicurate delle sessioni di laurea in modalità telematica per gli studenti e le studentesse in condizioni di isolamento o di quarantena, per gli studenti e le studentesse internazionali, provenienti da Regioni o aree territoriali per cui la normativa nazionale o locale preveda restrizioni alla mobilità, e per gli studenti e studentesse con particolari patologie mediche, debitamente documentate, che necessitano di aumentate condizioni di sicurezza.



## **Aule studio e biblioteche**

Come per tutti gli altri edifici universitari, l'accesso a biblioteche e aule studio sarà consentito solo a chi è provvisto di green Pass o della certificazione medica di esenzione dalla vaccinazione. Verranno effettuati controlli a campione da personale incaricato dall'Ateneo.

